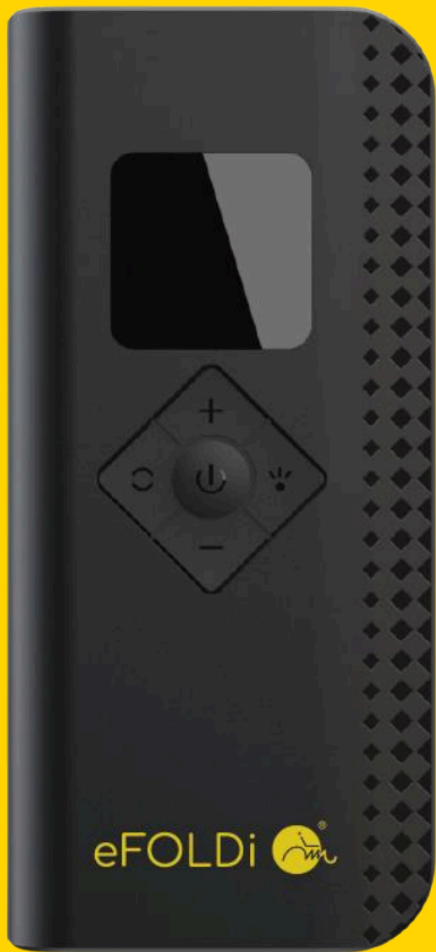
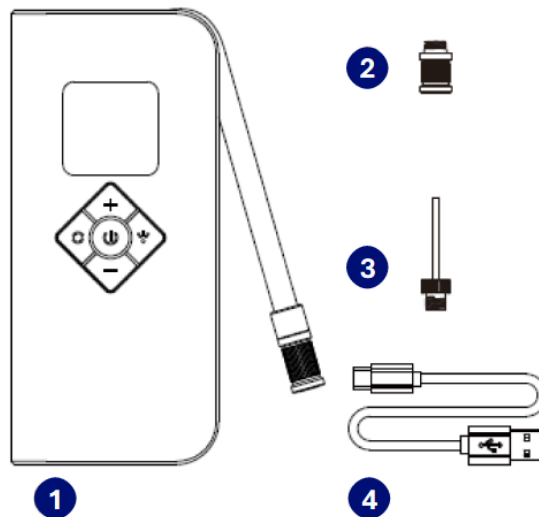


Slimme en draagbare
bandenpomp
Gebruikershandleiding



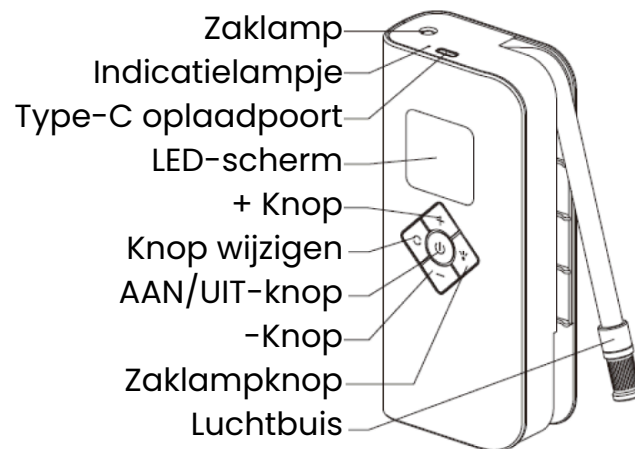
Model A13

Paklijst



1. Inflator
2. Ventiel convertor
3. Kogelnaald
4. USB Type-C oplaadkabel

Details



Over knoppen



KORT PERSBERICHT

- Opblazen starten/stoppen
- Zaklamp aan-/uitdoen (stroom aan)
- Druk verhogen
- Druk verminderen
- Werkmodus wijzigen

LANGE PERS

- Stroom aan/uit zetten
- Zaklamp aan/uit (stroom uit)
- Snel verhogen
- Snel verminderen
- Eenheid wijzigen

Operatie

Opstarten: Druk lang op de aan/uit-knop totdat het scherm oplicht om de stroom in te schakelen. Op het scherm verschijnt de huidige druk.

Modus kiezen: Druk op de knop Alter om te schakelen tussen 4 gebruiksstanden: Fiets, Motorfiets, Auto en basketbal. Het vulsysteem onthoudt je vorige instelling in elke modus.

Streefdruk instellen: Druk lang op de knop Alter om te wisselen tussen de eenheden PSA en BAR. Gebruik de + en - knoppen om de vooraf ingestelde luchtdruk aan te passen. Het scherm knippert twee keer als je stopt met instellen, daarna geeft het scherm de huidige luchtdruk weer.

Opblazen: Druk op de aan/uit-knop om het oppompen te starten.





Druk nogmaals om te pauzeren/doorgaan. Het zal stoppen automatisch wanneer de gewenste druk is bereikt.


Uitschakelen: Druk lang op de aan/uit-knop om uit te schakelen of het wordt automatisch uitgeschakeld na 1 minuut inactiviteit.

Zaklamp: Druk op de zaklampknop om de zaklamp aan/uit te zetten als het scherm aan is.

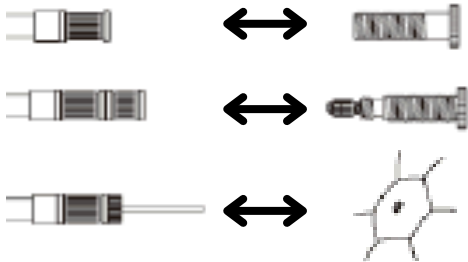
Druk lang op de knop Zaklamp om de aan/uit te zetten als het scherm uit is.

Vooraf ingestelde knoppen

	STANDAARD WAARDE	DRUK BEREIK	BEWAAR DE LAATSTE INSTELLING
	45 PSI	3-150 PSI	✓
	30PSI	3-150 PSI	✓
	35 PSI	3-150 PSI	✓
	8 PSI	3-150 PSI	✓

 Zorg ervoor dat u de juiste doeldruk instelt voor uw specifieke opblaasbaar. Onjuiste drukinstellingen kunnen leiden tot persoonlijk letsel, materiële schade of een nadelige invloed hebben op de prestaties van het vulstelsel.

Installatie van kleppen



Opladen

1. Laad de inflator volledig op met een Type-C oplaadkabel, vooral na lange tijd niet gebruikt te zijn.
2. De oplaadindicator wordt rood tijdens het opladen en wordt groen wanneer de batterij volledig is opgeladen.
3. Laad het vulstuk minstens eens in de drie maanden op, zelfs als het niet in gebruik is, om schade aan de batterij te voorkomen.

Voorzorgsmaatregelen

1. Het vulstuk kan heet worden na meer dan 1 minuut werken. Raak het hete deel van de slang niet aan.
2. Inspecteer het vulstuk voor gebruik. Niet gebruiken als u problemen constateert.
3. Als er tijdens het vullen abnormale geluiden of een te hoge temperatuur ontstaan, stop dan onmiddellijk met het gebruik van het vulstelsel.
4. Zorg voor een goede luchtstroom tijdens het vullen.
5. De compressor van het vulstuk kan elektrische vonken produceren. Houd het apparaat uit de buurt van brandbare of explosieve materialen.
6. Blijf in de buurt wanneer het apparaat in werking is om ongelukken te voorkomen.
7. Na langdurig gebruik zullen het vulstuk en de luchtslang heet worden. Laat het afkoelen voordat u het weer gebruikt.
8. Voorkom blootstelling aan vuil, water en stootschade.
9. Gebruik geen agressieve chemicaliën, reinigingsmiddelen of schoonmaakmiddelen tijdens het schoonmaken.
10. Bewaar het vulstuk in een gematigde, droge omgeving.
11. Kinderen mogen het vulstuk niet gebruiken. Houd het buiten hun bereik.
12. Richt de luchtstroom niet in de mond, oren, ogen of andere gevoelige delen van mensen of dieren.
13. Gebruik het vulstuk niet wanneer het wordt opgeladen.

Specificatie

Afmetingen - 160,5 x 73,5 x 38,5mm

Gewicht - 410g

Werkspanning/Stroom - 7.4V 1-6A

Batterij - 2000mAh 7.4V 14.8Wh

Oplaadmodus - Type-C

Oplaadtijd - 2 uur

Maximale opblaasdruk - 150PSI & 10,3 BAR

Bedrijfstemperatuur - -10°C ~ +60°C

Gemaakt in China

